

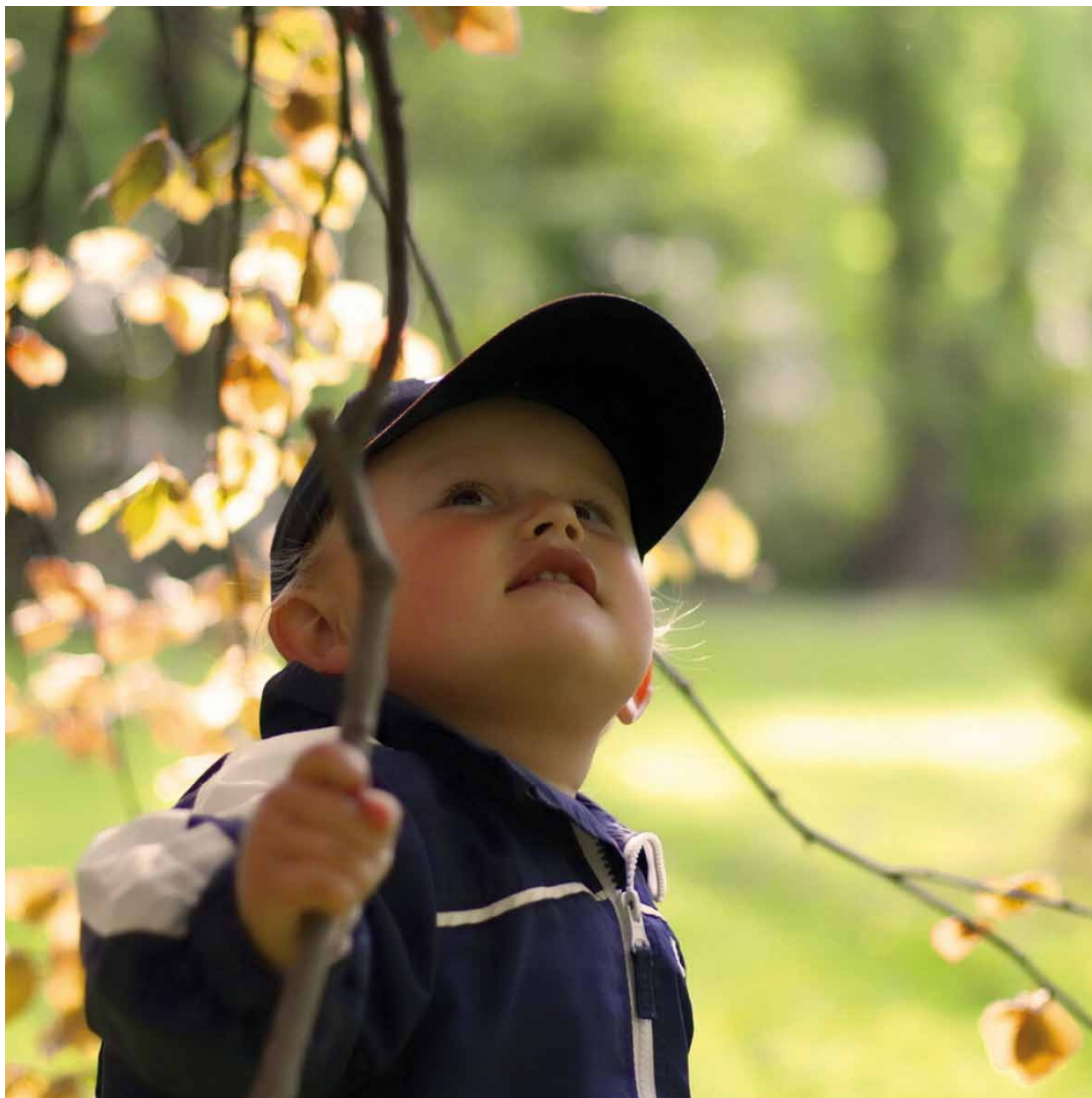
A large, leafy tree with white blossoms in a sunlit field. The sun is shining from the top left, creating a bright glow and lens flare effect. The tree's branches are thick and dark, with dense green leaves and clusters of small white flowers. The background is a soft-focus field of green grass and more trees.

GROENE

AMBITIE

GROENSTRUCTUURPLAN VOOR DE KERKDORPEN

VAN DE GEMEENTE **LOSSER**



*“Wij beschouwen  
onze leefomgeving  
als een kostbaar bezit”*

- Toekomstvisie Losser 2025 -



# INHOUD

1.	Inleiding	7
2.	Ambitie	11
3.	Bomen	17
4.	Onderbeplanting	29

Colofon

Bijlage I: kaarten lagenstructuur kernen schaal 1:5000

Bijlage II: geraadpleegde bronnen



Lossersedijk De Lutte

# I. INLEIDING

*Gemeente Losser:*

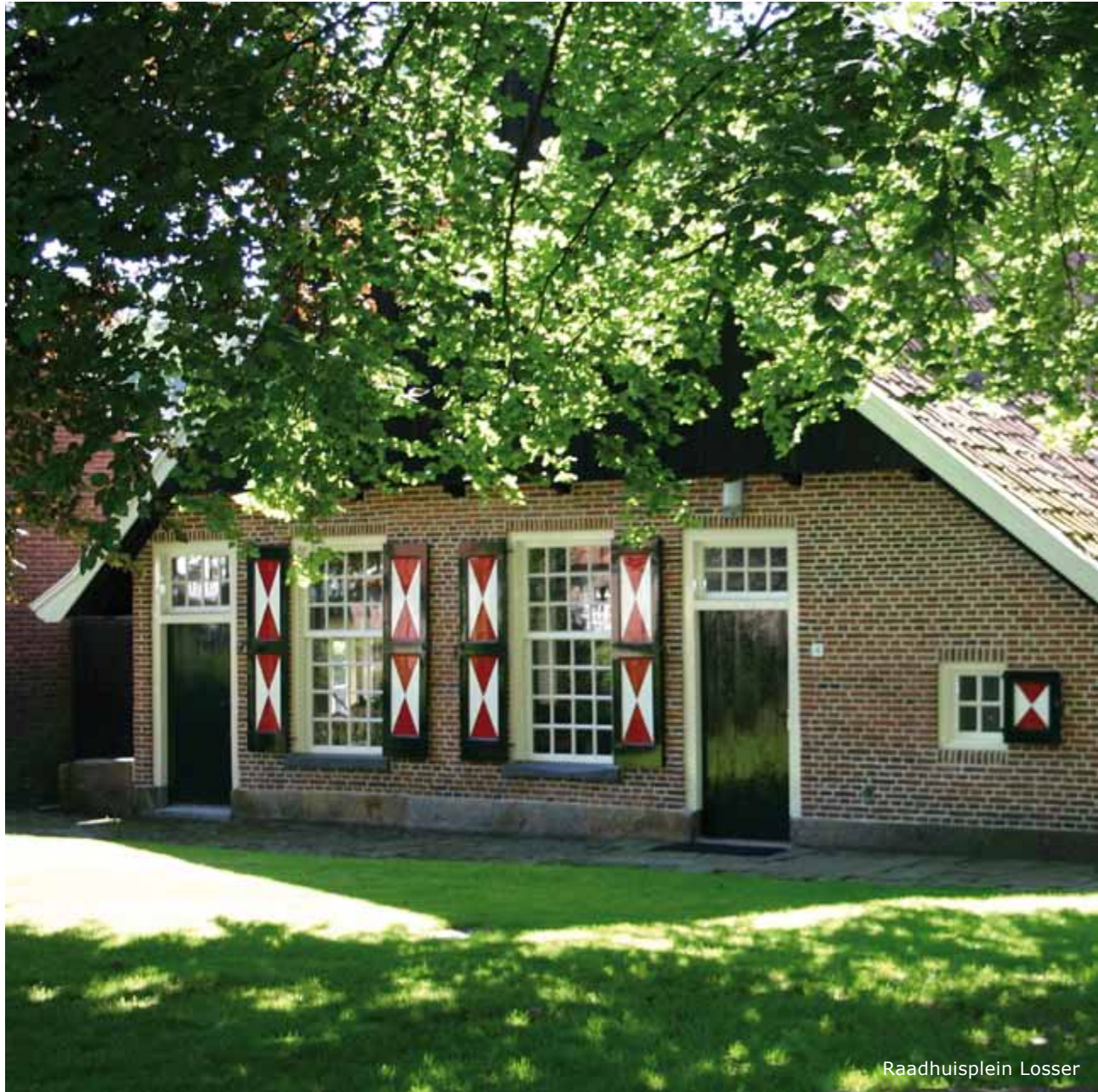
*Schatkamer van Twente!*

Midden in Nationaal Landschap Noordoost-Twente ligt de gemeente Losser. Binnen haar grenzen liggen prachtige agrarische cultuurlandschappen en bijzondere natuurgebieden. Losser kent vijf unieke en karakteristieke kerkdorpen: Beuningen, De Lutte, Losser, Overdinkel en Glane. Voor deze vijf dorpen is dit Groenstructuurplan (GSP) opgesteld.

De gemeente Losser beschouwt haar leefomgeving als een kostbaar bezit. In de toekomstvisie Losser 2025 is dit vastgelegd. Zij wil daarom de unieke landschappelijke kwaliteiten van de gemeente als inspiratiebron gebruiken voor het groenbeleid in de kernen.

*Belang van groen:*

Groen is meer dan de aankleding van de openbare ruimte. Groen levert een grote bijdrage aan de kwaliteit van de leefomgeving en de identiteit van de 5 kernen. Daarnaast heeft groen waarde op het vlak van gezondheid, natuur (flora en fauna), klimaat, sociale veiligheid, verbondenheid, recreatie/toerisme en economie. De gemeente Losser wil hier zorgvuldig mee omgaan.



Raadhuisplein Losser



*Status:*

Deze Groene Ambitie heeft geen juridische status maar met het vaststellen van de inhoud van het plan legt het gemeentebestuur de visie met betrekking tot het openbaar groen in de kernen vast. Het GSP is daarmee een vertrekpunt voor de discussie over het groen in de 5 kernen en bij het dagelijkse werk in de gemeente. Daarnaast biedt het plan uitgangspunten voor het opstellen en toetsen van andere ruimtelijke plannen.

*Afbakening:*

Het GSP gaat over het groen in de openbare ruimte van de vijf kernen. Het GSP gaat niet over het groen in het buitengebied. Daar gaat het Landschapsontwikkelingsplan over dat in 2008 is vastgesteld. Daarnaast worden er geen uitspraken gedaan over de gewenste kwaliteit of over de wijze van beheer van het groen. Hierover zijn afspraken gemaakt in de Nota Kapitaalgoederen in 2013.

*Proces:*

Dit GSP is tot stand gekomen door nauwe samenwerking tussen medewerkers van de gemeente Losser en ODIN Landschapsontwerpers. Tijdens het opstellen van het plan is gesproken met het college, de gemeenteraad, diverse gemeentelijke afdelingen en een klankbordgroep.

*Leeswijzer:*

De gemeente Losser heeft een ambitie met betrekking tot het groen in de vijf kerkdorpen. Deze ambitie wordt beschreven in hoofdstuk 2. In hoofdstuk 3 is nader uitgewerkt wat dit betekent voor de boomstructuur in de vijf kernen en in hoofdstuk 4 is nader uitgewerkt wat dit betekent voor de onderbeplanting.

*Landschap als inspiratiebron*

Dorpen in het landschap:

Beuningen

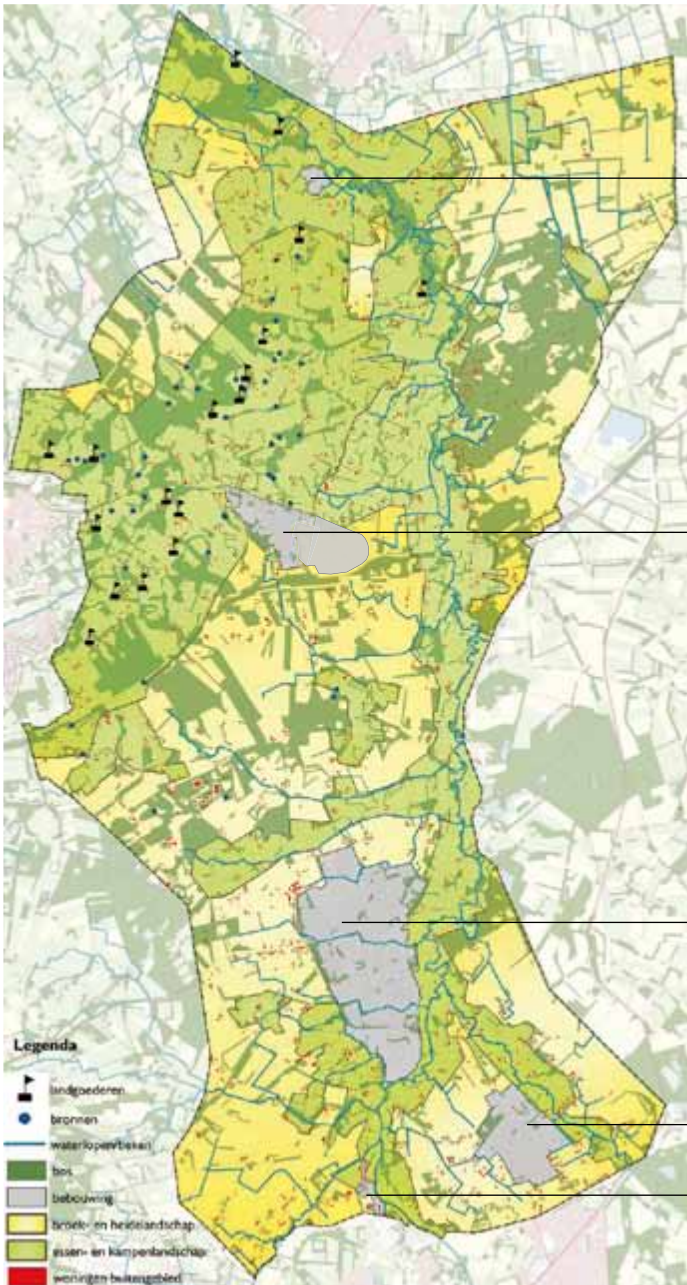
De Lutte

Losser

Overdinkel

Glane

(bron: Kadernota Buitengebied)



## 2. A M B I T I E

### *Aantrekkingskracht vergroten voor inwoners, ondernemers en recreanten*

Noordoost-Twente is een gebied met een unieke combinatie van agrarisch gebied, natuur en cultuurhistorie. De grote mate van kleinschaligheid, het groene karakter en het samenhangend complex van beken, essen, kampen en moderne ontginningen zijn belangrijke kernkwaliteiten.

Dit waardevolle landschap heeft direct invloed gehad op de ontwikkeling, verschijningsvorm en identiteit van de vijf kerkdorpen van de gemeente Losser. De gemeente wil deze identiteit van de dorpen versterken zodat de aantrekkingskracht van de kernen vergroot wordt voor bewoners, ondernemers en recreanten. Groen speelt daarbij een belangrijke rol: de ambitie is om de beleving van het landschap zo ver en zo veel mogelijk de kernen in te trekken.

Per dorp is bepaald welk landschapstype het meest bepalend is geweest voor de ontwikkeling van het dorp. Voor Beuningen, De Lutte, Losser en Glane is dat het oude hoevenlandschap langs het beekdal van de Dinkel. Voor Overdinkel is het jonge heideontginningslandschap bepalend geweest voor de identiteit van de kern.



## OUDE HOEVENLANDSCHAP

Het oude hoevenlandschap is bepalend geweest voor de ontwikkeling en identiteit van de kernen:

- Beuningen
- De Lutte
- Losser
- Glane

Het oude hoevenlandschap is een glooiend landschap met veel afwisseling tussen open akkers of weiden en meer besloten plekken met beplanting. De oude Twentse erven liggen op de hogere delen en de slingerende wegen lopen soms over de erven.

De beplantingen accentueren de topografische kenmerken van het grillige oude hoevenlandschap. De beplantingen zijn plaatsgebonden. Soorten als eik, linde, beuk en kastanje komen voor op de hogere gronden en soorten als wilg en els komen voor in de lagere gebieden, langs de beken. De vorm van de beplantingen is divers met bosjes, bomenrijen, solitair, houtwallen en bloemrijke bermen.

De ambitie is om de beplantingen van het oude hoevenlandschap toe te passen in de kerkdorpen Beuningen, De Lutte, Losser en Glane.

*...eiken, lindes, beuken, kastanjes,  
essen, esdoorns...*



## JONGE HEIDEONTGINNING

Het jonge heideontginningslandschap is bepalend geweest voor de ontwikkeling en identiteit van de kern:

- Overdinkel

Dit maakt de kern Overdinkel uniek binnen de gemeente Losser!

De grote oppervlakte aan (voormalige) heidegronden was oorspronkelijk functioneel verbonden met het oude hoevenlandschap: hier werd geweid en werden plaggen gestoken voor in de stal. Na uitvinding van kunstmest ging deze functie verloren en werden de gronden grotendeels in cultuur gebracht.

Het ontginningslandschap bestaat uit relatief grote open ruimtes, deels omzoomd door bos. Erven liggen als blokken aan lange rechte wegen geschakeld.

De beplantingen volgen het rationele patroon van de verkaveling: lanen, bomenrijen en bosjes soms met heiderelicten. Soorten als eik, berk, lijsterbes, krent en grove den komen veel voor in het jonge ontginningslandschap.

De ambitie is om de beplantingen van het jonge ontginningslandschap toe te passen in de kern van Overdinkel.

*... eiken, berken, lijsterbessen,  
krenten, grove dennen...*



Beuningerstraat Beuningen



### 3 . B O M E N

Bomen in groepen, bomen in rijen (lanen) en solitaire bomen zijn vanwege maat en schaal vaak zeer beeldbepalend voor de groenstructuur van de kernen. De gemeente heeft haar ambitie voor de bomen om deze reden zorgvuldig uitgewerkt in dit hoofdstuk.

Op de volgende pagina is een schema opgenomen met een aantal stappen die doorlopen moeten worden wanneer er een vraagstuk over een boom of over bomen aan de orde is. Het schema wordt vervolgens stap voor stap uitgelegd.

*Bomen zijn zeer beeldbepalend voor  
de groenstructuur*

# BOOM

1

In welke kern bevindt de boom zich en welk landschapstype is bepalend voor deze kern?  
Oude hoevenlandschap of jonge ontginning?

2

In welke laag bevindt de boom zich?  
Landschap, wijk of straat?

3

Wat is de ambitie van deze laag en welke speelruimte is er?

4

Kan ik met de soortkeuze bijdragen aan de ambitie of moet ik gemotiveerd afwijken?

1

Wanneer het een boom (of bomen) betreft is de eerste vraag: Welk landschapstype is bepalend voor identiteit van de kern? Dit staat beschreven in hoofdstuk 2. De ambitie is om de bomen van het oude hoevenlandschap toe te passen in de kerkdorpen Beuningen, De Lutte, Lossen en Glane. De ambitie is om de bomen van het jonge ontginningslandschap toe te passen in de kern van Overdinkel.

2

De volgende vraag is in welke laag de boom zich bevindt. Alle lijnen (straten) en vlakken (plekken) in de kernen zijn onderverdeeld in drie lagen: Landschap (groen), Wijk (oranje) en Straat (roze). Zie volgende pagina's en bijlage 1.



Lijnen in de laag Landschap:

- Wegen vanuit landschap de kern in (en weer naar buiten)
- Wegen die aan 1 of beide uiteinden grenzen aan het landschap
- Wegen die op de overgang van dorp naar landschap liggen



Vlakken in de laag Landschap:

- Plekken die grenzen aan een lijn in de laag landschap
- Plekken die grenzen aan het landschap



Lijnen in de laag Wijk:

- Wegen die aantakken op weg in laag landschap, vervolgens een wijk doorkruisen en daarna weer aantakken op weg in laag landschap
- Wegen die ontsluiting van laag straat op laag landschap mogelijk maken



Vlakken in de laag Wijk:

- Plekken die grenzen aan een lijn in de laag landschap



Lijnen in de laag Straat:

- Wegen waar functie wonen centraal staat
- Wegen met functie voor bestemmingsverkeer



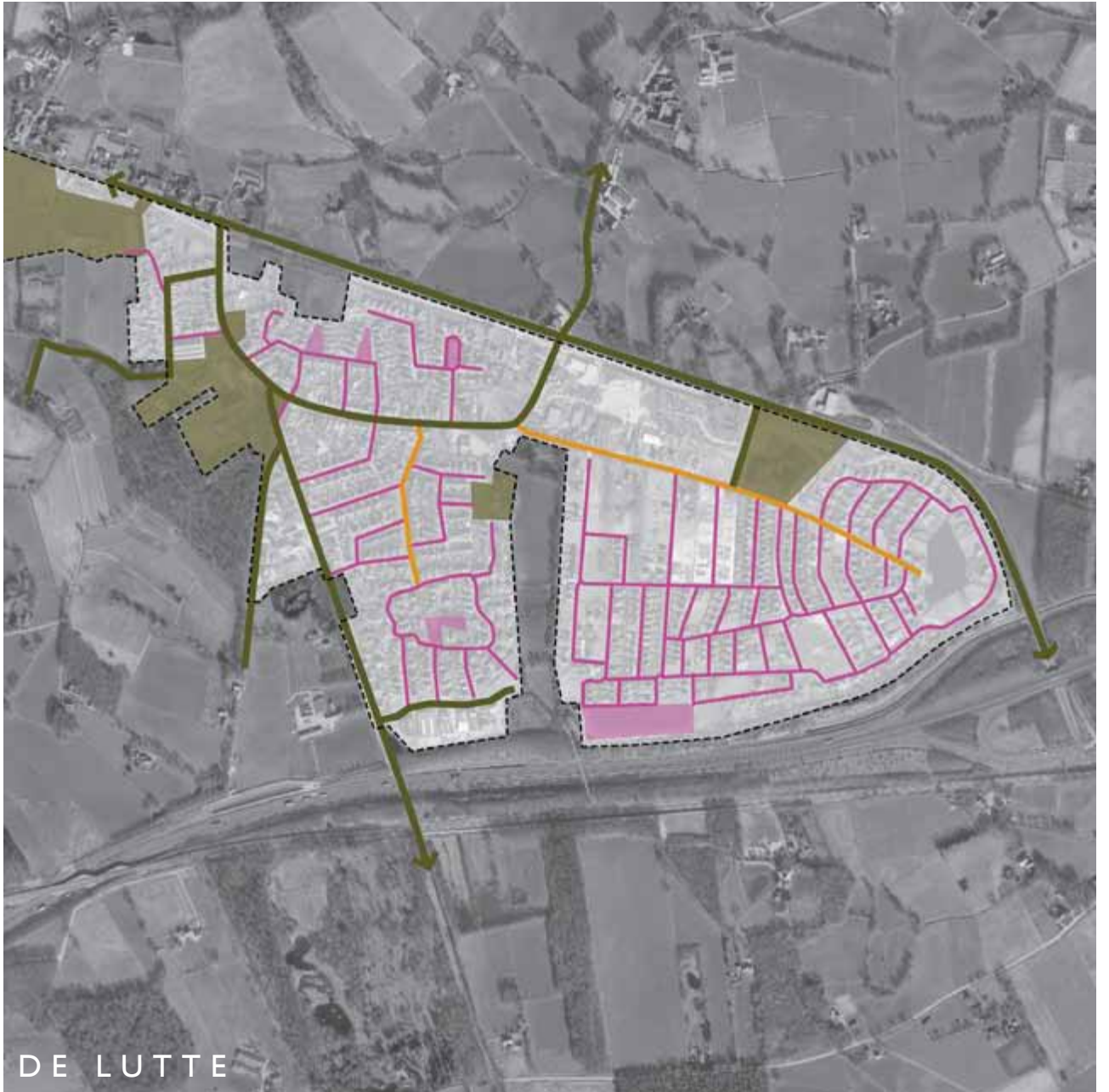
Vlakken in de laag Straat:

- Plekken die grenzen aan een weg in de laag straat



## BEUNINGEN

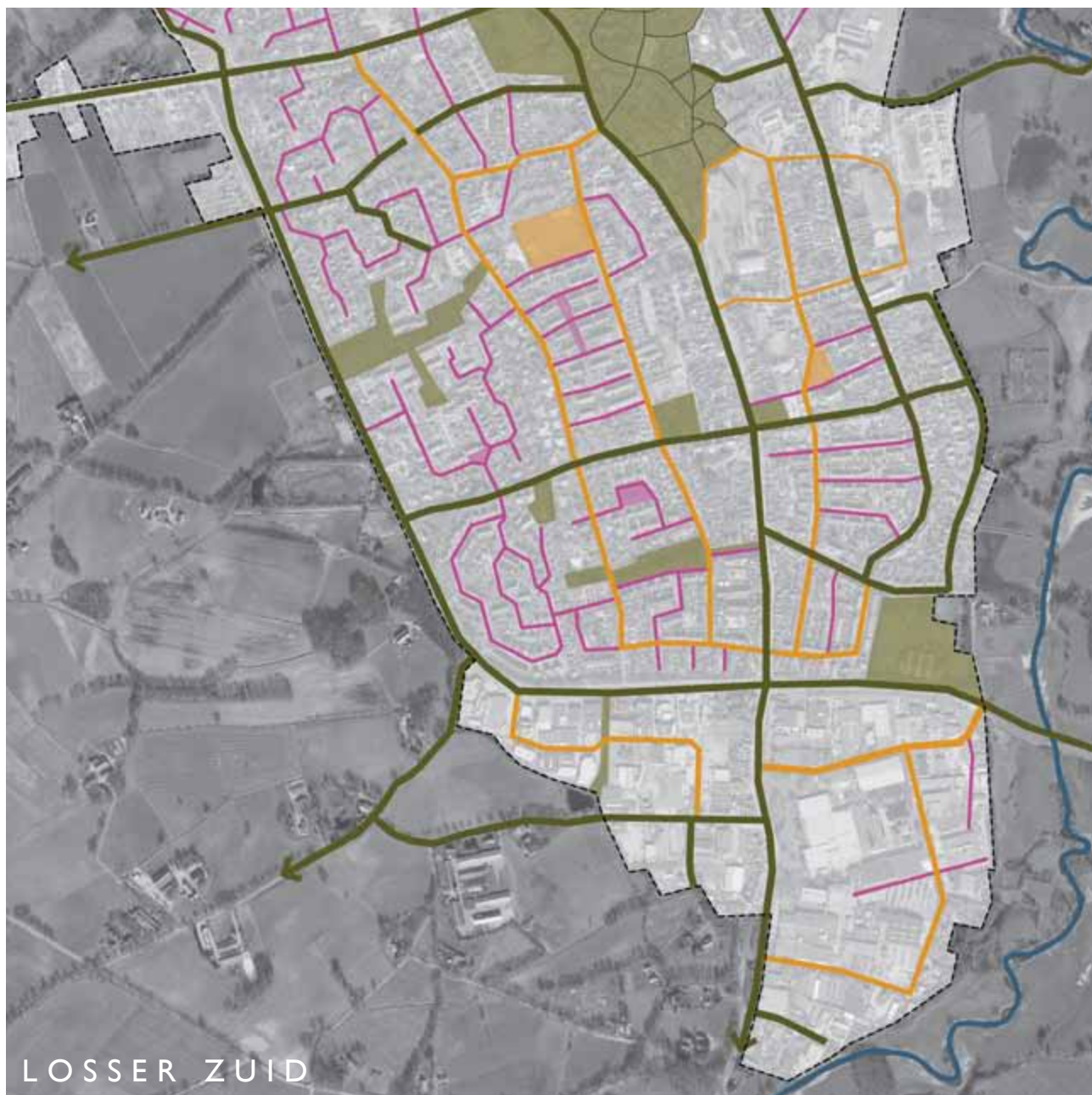
zie bijlage 1 voor kaart op schaal met straatnamen



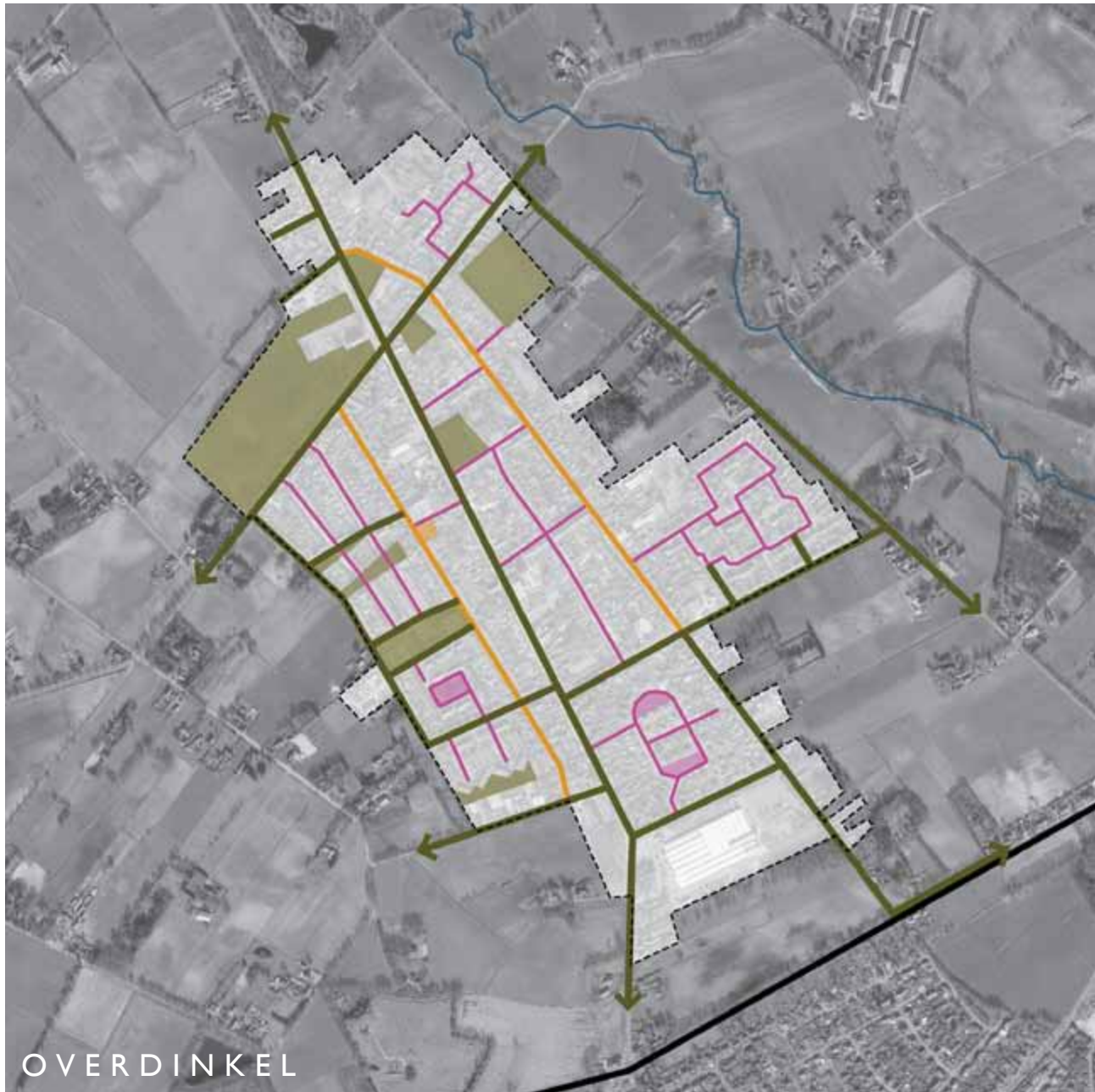
DE LUTTE



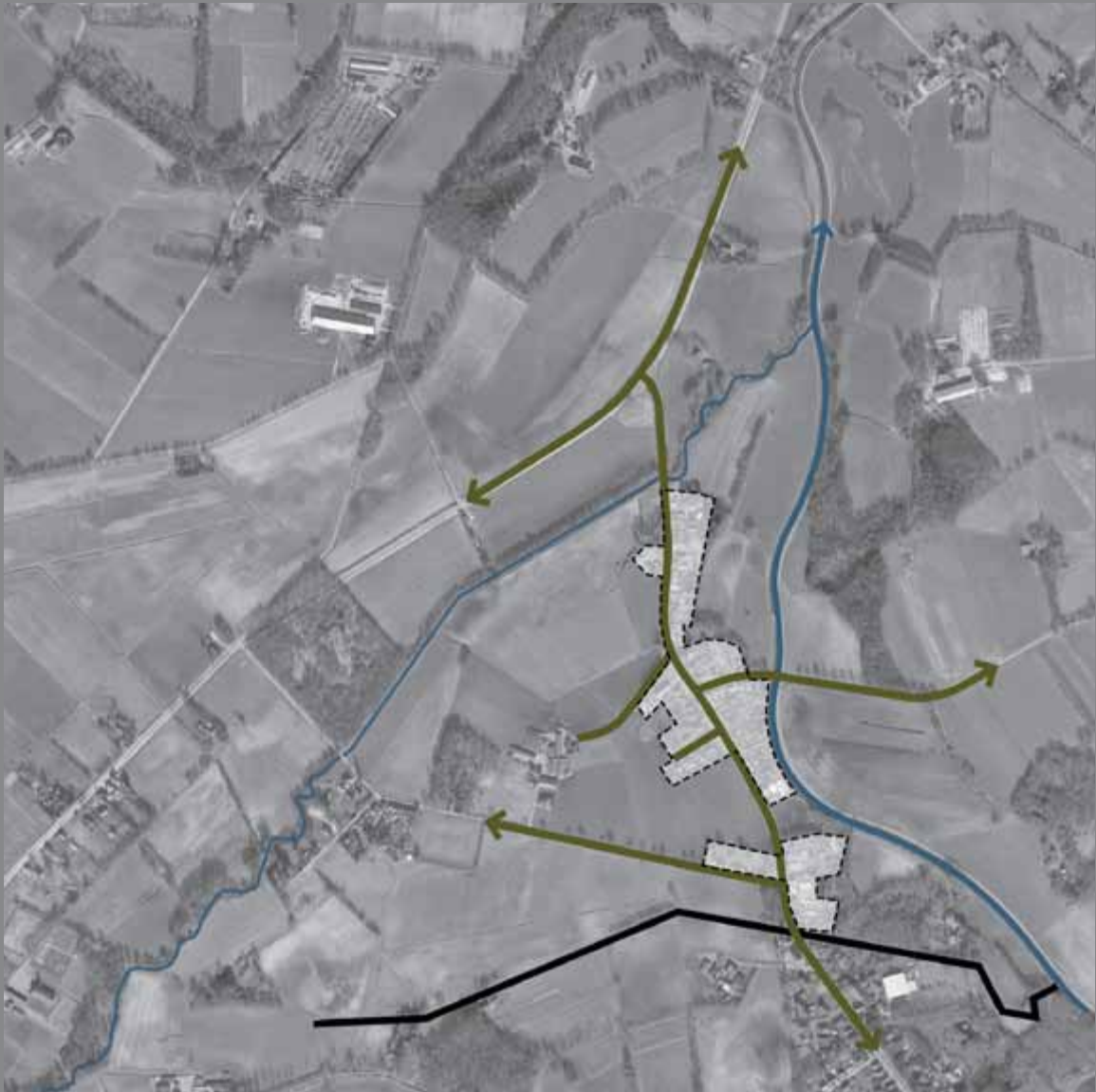
LOSSER NOORD



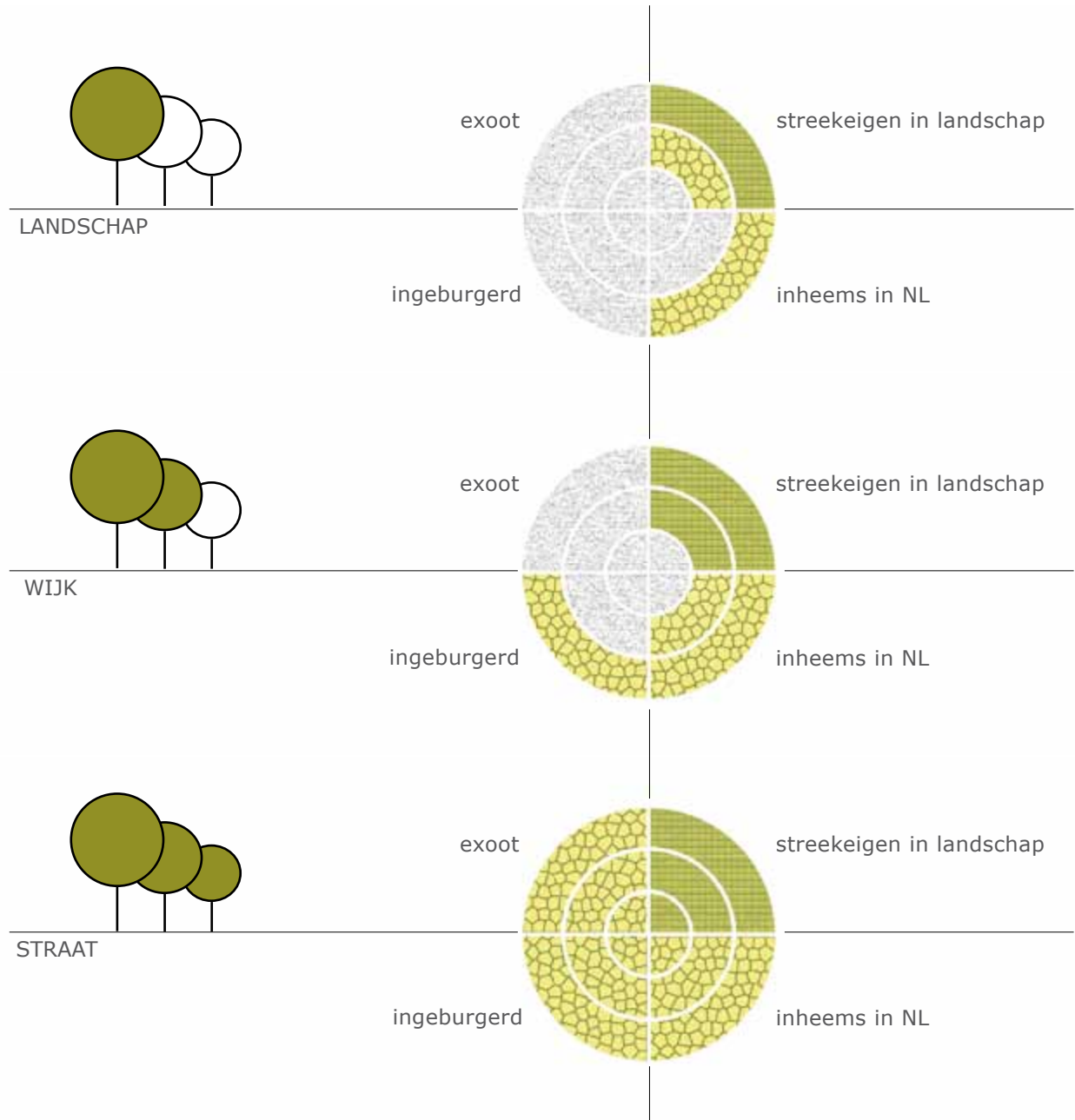
LOSSER ZUID







GLANE



3

Bij elke laag hoort een zogenaamde stempel. In deze stempel is aangegeven wat de ambitie is voor deze laag met betrekking tot formaat en mate van streekeigenheid van de boom:

Ringen:

- Buitenste ring: 1e grootte (groter dan 12 m)
- Middelste ring: 2e grootte (tussen 6 en 12 m)
- Binnenste ring: 3e grootte (kleiner dan 6 m)

Kwadranten:

- Rechtsboven: inheems/streekeigen in landschapstype
- Rechtsonder: inheems/streekeigen in Nederland
- Linksonder: ingeburgerd in Nederland
- Linksboven: exoot

Kleur:



- Ambitie / 1e keus



- Speelruimte / 2e keus



- Niet gewenst

Naast de ambitie is ook de speelruimte aangegeven. In de landschappelijke laag is de ambitie hoog en de speelruimte klein. Deze laag is immers van groot belang voor de openbare ruimte en de beleving van de kernen als geheel. In de straatlaag daarentegen is de speelruimte maximaal. Deze laag is van belang voor de leefbaarheid in de directe woonomgeving.

4

De vierde en laatste stap bestaat uit het maken van een gemotiveerde keuze. Is het mogelijk om bij te dragen aan de ambitie om het landschap de kern in te brengen of moet er gemotiveerd afgeweken worden?



Gronausestraat Glane

## 4. ONDERBEPLANTING

Onderbeplanting bestaat uit meerdere groenvormen zoals heesters, hagen, lage plantvakken en ruig gras of gazon. De meest passende vorm voor een locatie is sterk afhankelijk van de context en de functie. De gemeente wil op dit vlak geen kaders stellen maar zij wil haar ambitie laten zien in de vorm van inspirerende voorbeelden per landschapstype.

Op de volgende pagina is een schema opgenomen met een aantal stappen die doorlopen moeten worden wanneer er een vraagstuk over onderbeplanting aan de orde is.

Vervolgens worden achtereenvolgens inspirerende voorbeelden getoond voor onderbeplanting in de kernen van het oude hoevenlandschap en voor de kernen in het jonge ontginningslandschap.

# ONDERBEPLANTING

1

In welke kern bevindt de onderbeplanting zich en welk landschapstype is bepalend voor deze kern?  
Oude hoevenlandschap of jonge ontginning?

2

Welke voorbeelden zijn voor dit landschapstype opgenomen?

3

Zijn er mogelijkheden voor bewonersparticipatie?

4

Op welke wijze heb ik mij laten inspireren door het landschapstype en de voorbeelden?

1

Wanneer er een opgave met betrekking tot onderbeplanting speelt is de eerste vraag: Welk landschapstype is bepalend voor de identiteit van de kern? Dit staat beschreven in hoofdstuk 2. De ambitie is om de sfeer van de beplantingen van het oude hoevenlandschap toe te passen in de kerkdorpen Beuningen, De Lutte, Losser en Glane. De ambitie is om de sfeer van de beplantingen van het jonge ontginningslandschap toe te passen in de kern van Overdinkel.

2

Op de volgende pagina's zijn per landschapstype een aantal voorbeelden opgenomen.

Oude hoevenlandschap; dorps, lommerrijk en een beetje boers.

Jong heideontginningslandschap; krachtig en sterk als pioniers in het veld.

Laat je inspireren!

3

Is het mogelijk om meerwaarde te creëren door bewonersparticipatie in te zetten? Meerwaarde kan bijvoorbeeld gecreëerd worden op het vlak van leefbaarheid, soortenrijkdom en kostenbesparing.

4

De vierde en laatste stap bestaat uit het maken van een gemotiveerde keuze. Is het mogelijk om met de keuze voor de onderbeplanting bij te dragen aan de ambitie om het landschap de kern in te brengen of moet er gemotiveerd afgeweken worden?





INSPIRATIE

OUDE HOEVEN

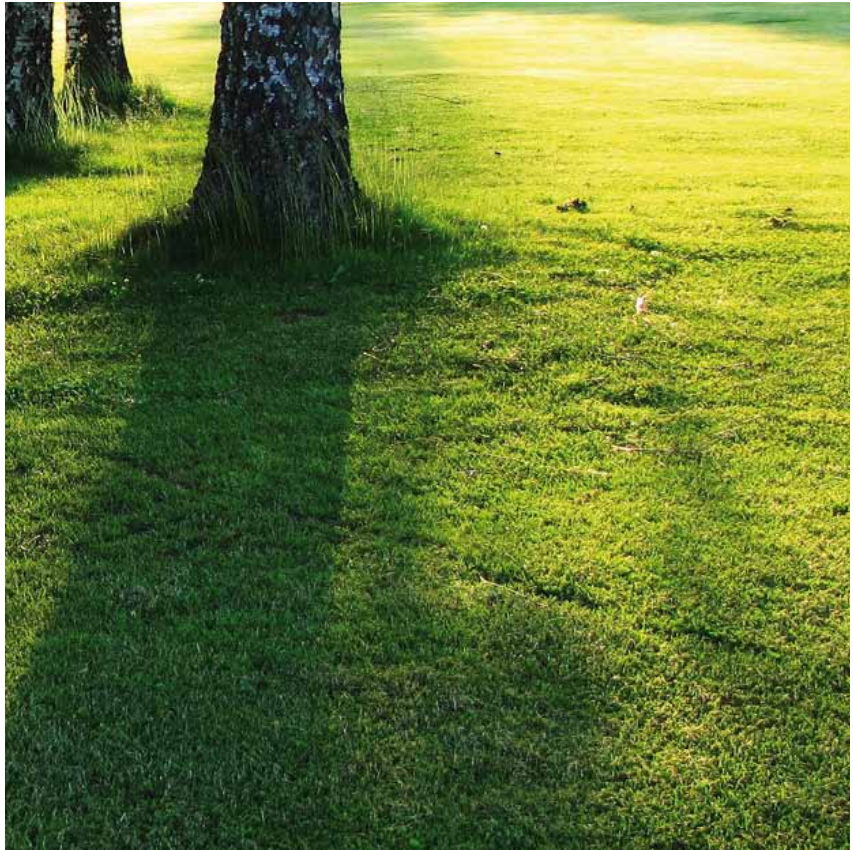
*dorps en lommerrijk*

*en een beetje boers*









INSPIRATIE

JONGE ONTGINNINGEN

*krachtig en sterk als  
pioniers in het veld*











# COLOFON

Project:	Groene Ambitie  Groenstructuurplan voor de kerkdorpen van de gemeente Losser
Projectnummer:	0257
Opdrachtgever:	Gemeente Losser Raadhuisplein 1 7581 AG Losser  Robert Middelhuis Arie Rodenburg
Uitvoering:	Odin Landschapsontwerpers BV Ernst Machstraat 2 Postbus 115 7440 AC Nijverdal  ing. Gerdien Smit ing. Anke Kuipers
Datum:	11 december 2015
Status:	Eindconcept



odin



# BIJLAGE I: KAARTEN

Set kaarten op schaal 1:5000 met straatnamen:

separaat geleverd



# BIJLAGE II

De volgende bronnen zijn geraadpleegd bij het opstellen van dit document:

Kaarten:

- Grote Historische Topografische Atlas +/- 1905, Overijssel, schaal 1:25:000 (Uitgeverij Nieuwland, 2005)
- Topografische Atlas Overijssel, schaal 1:25.000 (ANWB, 2006)
- Luchtfoto's (gemeente Losser)

Beleidsdocumenten:

- Omgevingsvisie Overijssel (Provincie Overijssel, 2009)
- Toekomstvisie gemeente Losser 2025 (gemeente Losser, 2013)
- Kadernota Buitengebied Losser (Bügel Hajema, 26 oktober 2009)
- Landschapsonwikkelingsplan gemeente Losser (Eelerwoude, 2008)
- Dorpsplan Plus / dorpsagenda's 5 kernen (diverse partijen, 2014)

